

LE GALLIC Léa  
ODERIO Adèle  
DREUX Mélanie  
OLIVER Eléa

PEA

*Tourisme*  
*La Breille-les-Pins*

Sous la responsabilité de:  
Madame CHEVALIER-PICKEL



université  
angers

ESTHUA - Université d'Angers  
Campus de Saumur (49)  
Année scolaire 2020-2021



**UFR ESTHUA**  
**TOURISME**  
**ET CULTURE**

UNIVERSITÉ D'ANGERS

## Table des matières

Introduction .....	1
I- Le diagnostic territorial .....	2
II- Les structures touristiques .....	15
III- Les entretiens.....	18
IV. Recommandations .....	21
ANNEXES .....	23

## Introduction

Au cours de notre dernière année de Master, une étude d'un territoire local nous a été confiée. En effet le Parc Naturel Régional (PNR) Loire Anjou Touraine en partenariat avec le campus de Saumur a voulu à travers un projet tutoré comprenant plusieurs écoles établir un diagnostic territorial. Trois écoles ont été sollicitées, des étudiants en ingénierie, des géographes et notre école de tourisme. Le but étant de combiner nos savoir-faire afin de répondre à la problématique suivante :

Quels sont les problèmes identifiables liés à l'innovation touristique et quels en sont les enjeux liés au changement climatique ?

Nos hypothèses sont les suivantes :

- L'eau joue un rôle important dans la prise de décision liée à l'innovation touristique.
- Une commune comme La Breille-les-Pins doit utiliser le potentiel de la nature pour innover dans l'air du temps.
- L'association des acteurs économiques de la commune joue un rôle important dans le développement touristique La Breille-les-Pins.

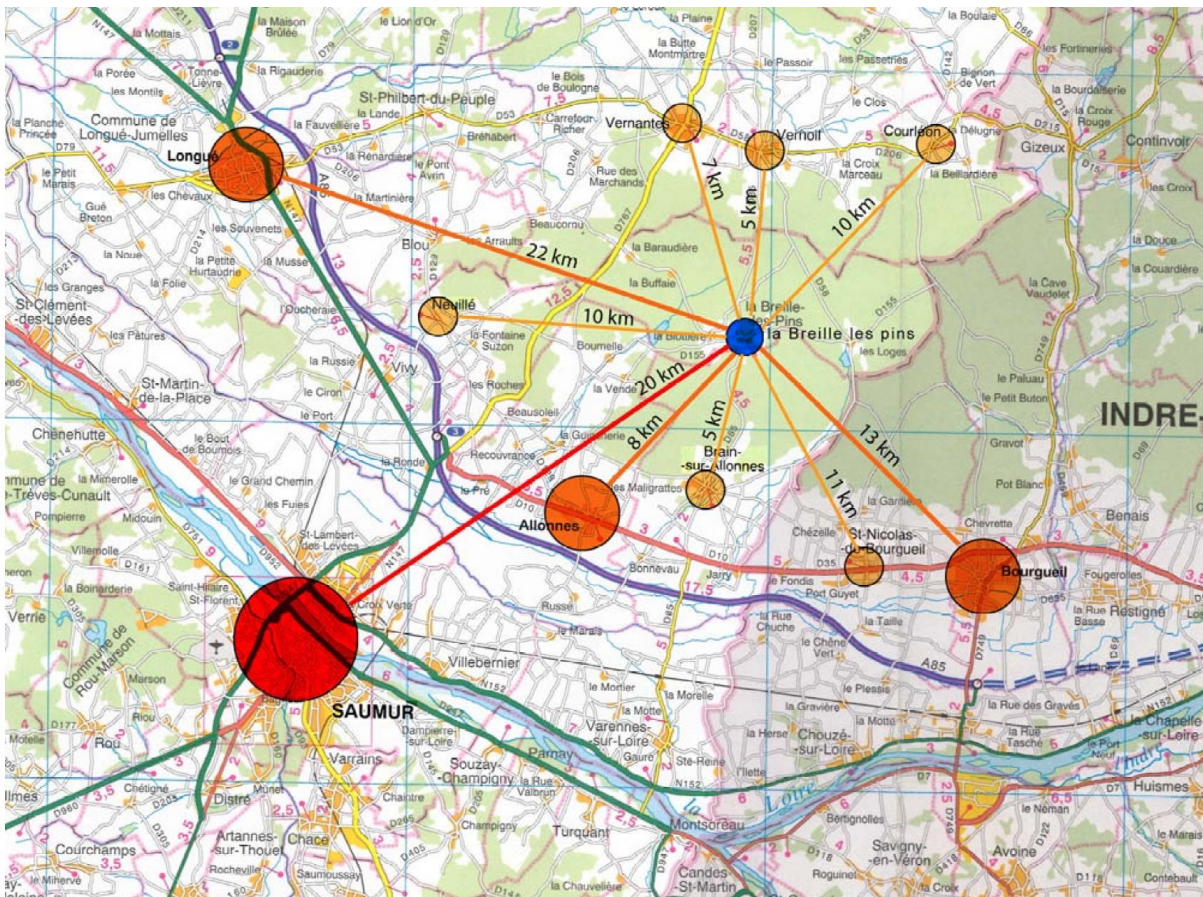
Nous avons fait nos recherches sur la commune de La Breille-les-Pins. Dans un premier temps il s'agit d'établir un diagnostic territorial afin de mieux connaître ce village. Toutes les informations trouvées dans l'étude suivante viennent de différentes recherches internet et des échanges avec Madame Le Maire de la commune et les élus.

Dans un deuxième temps nous avons interrogé des acteurs locaux du tourisme pour trouver des réponses à nos problématiques. Une fois cela fait, nous proposons des solutions aux élus locaux pour pallier les différentes problématiques et entreprendre des innovations touristiques.

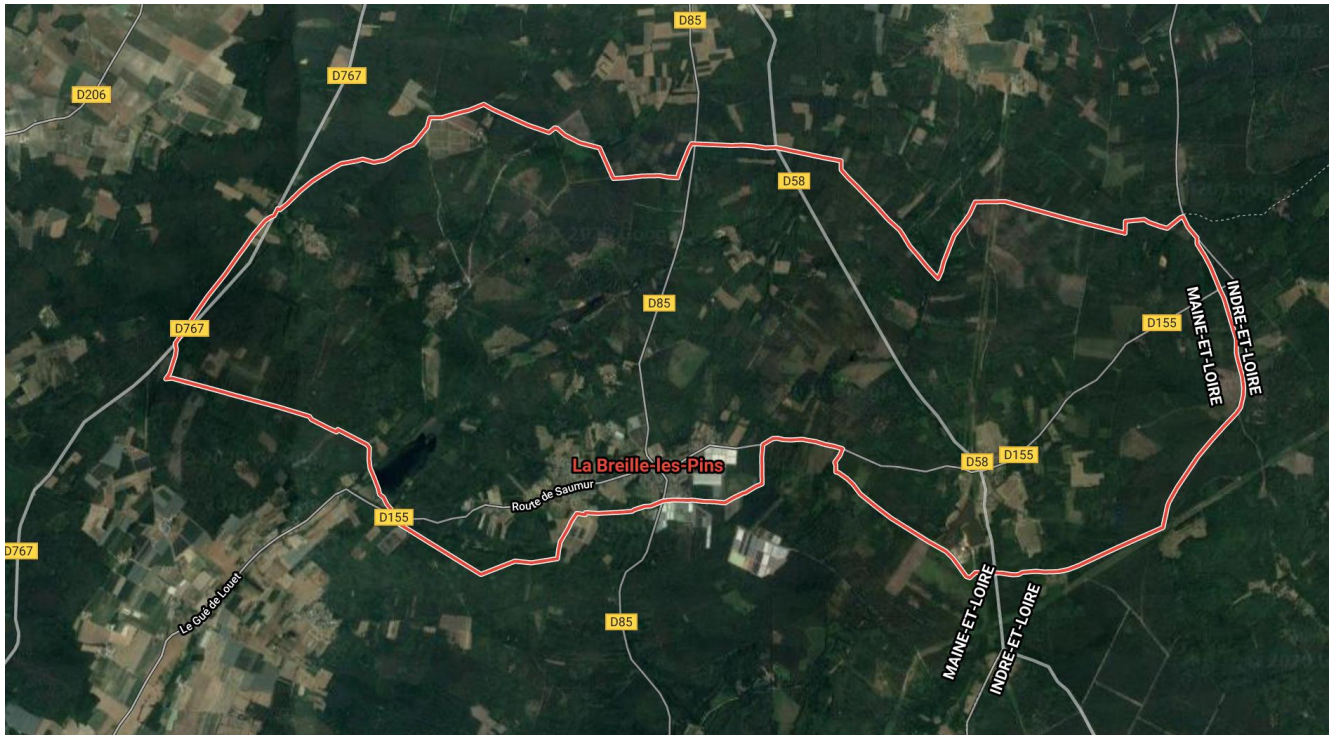
Un travail comme celui-ci n'a été possible qu'avec l'aide assidue de Madame PONCET, maire de la commune. Après nous avoir donné tous les contacts dont nous avons besoin, nous avons pu entreprendre des entretiens semi-directifs avec l'ensemble des acteurs (excepté l'apiculteur).

# I- Le diagnostic territorial

## LA COMMUNE



Source: [www.labreillelespins.com](http://www.labreillelespins.com)



Source: <https://www.google.fr/maps/>

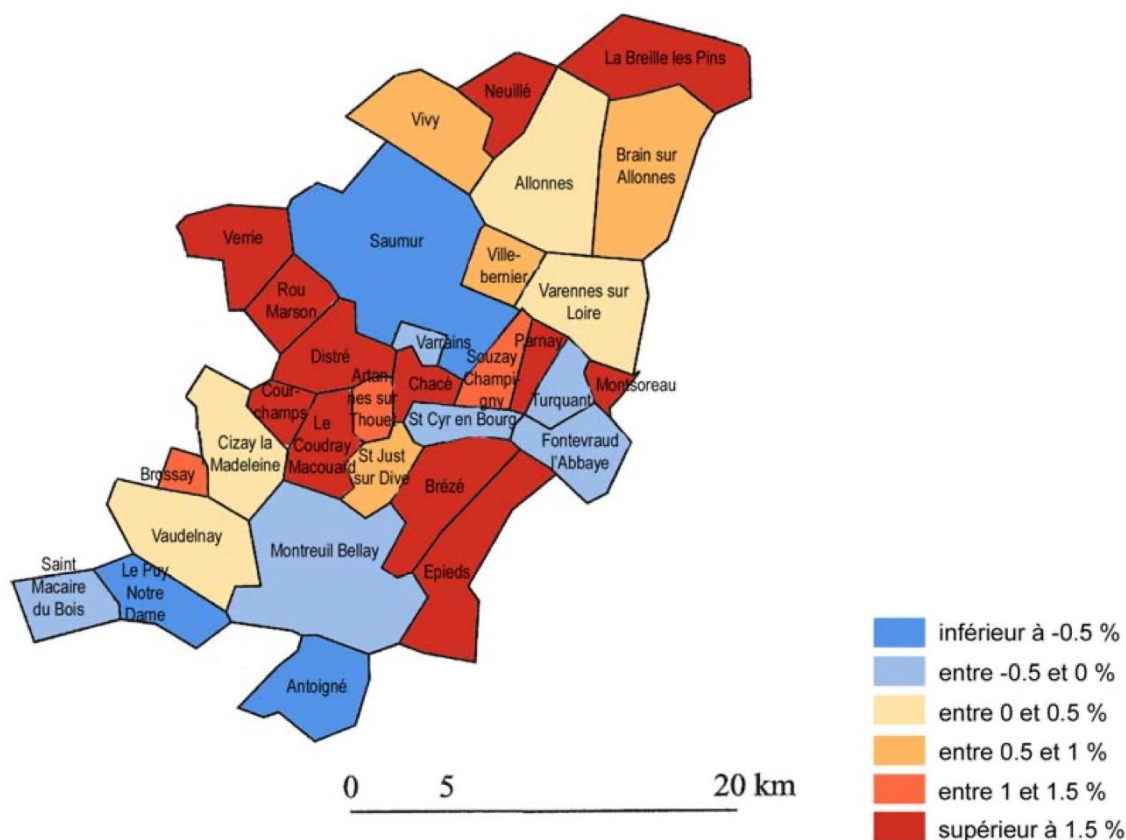
Situé en hauteur de la Loire, à peine 20 km de la ville de Saumur, La Breille-les-Pins se situe dans le Maine-et-Loire (49) dans la région Pays de la Loire mais partage le côté ouest de la commune avec la frontière du département de l'Indre-et-Loire (37) (région Centre-Val de Loire).

La maire de la ville est Armelle PONCET depuis 2020.

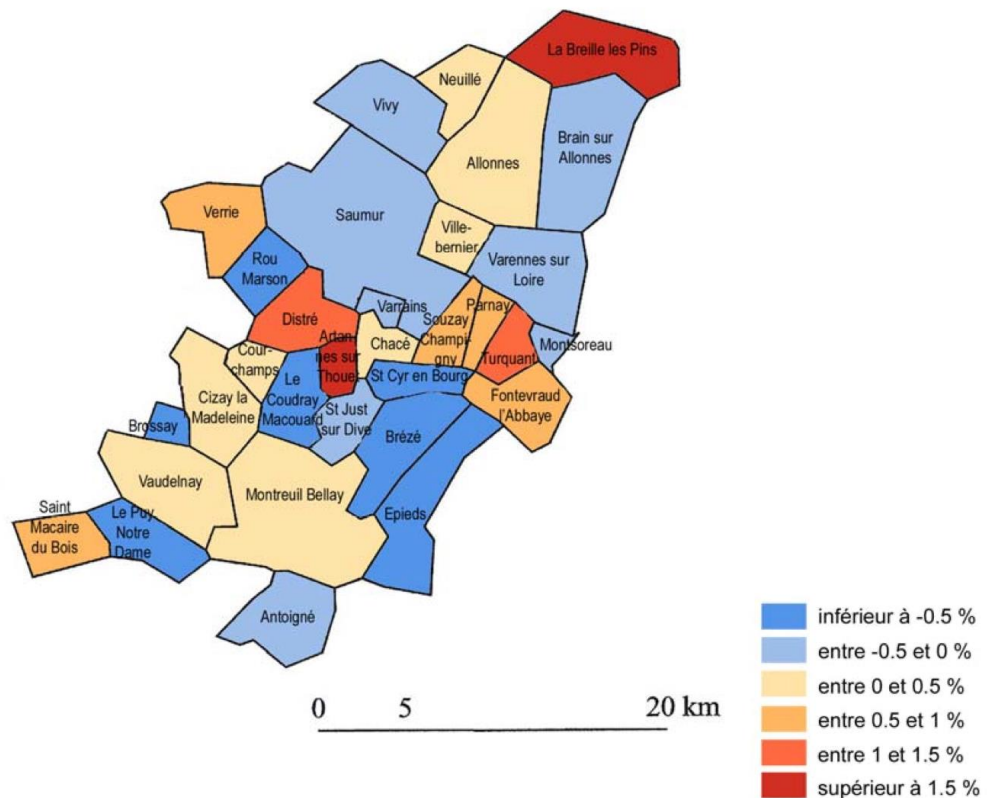
La Breille-les-Pins est la plus petite des communes du canton d'Allonnes par sa population (un peu plus de 613 habitants en 2018 selon l'INSEE). Importante par sa surface forestière, elle reste originale par son habitat très dispersé et ses productions particulières de miel et de fruits rouges. La commune est traversée par le GR36 du nord au sud.

Les cartes ci-dessous montrent que la commune de La Breille-les-Pins fait partie des zones géographiques où la population évolue considérablement entre 1982 et 1990. Le village continue à se développer jusqu'en 1999 avec une évolution de la population supérieure à 1,5%. Il faut souligner qu'il s'agit du seul territoire en perpétuelle croissance, supérieur à 1,5% depuis les années 80. Cela montre bien que la commune attire et continue d'être attractive.

*Évolution de la population par communes  
de la Communauté d'agglomération Saumur Loire Développement  
en % annuel moyen  
Entre 1982 et 1990*



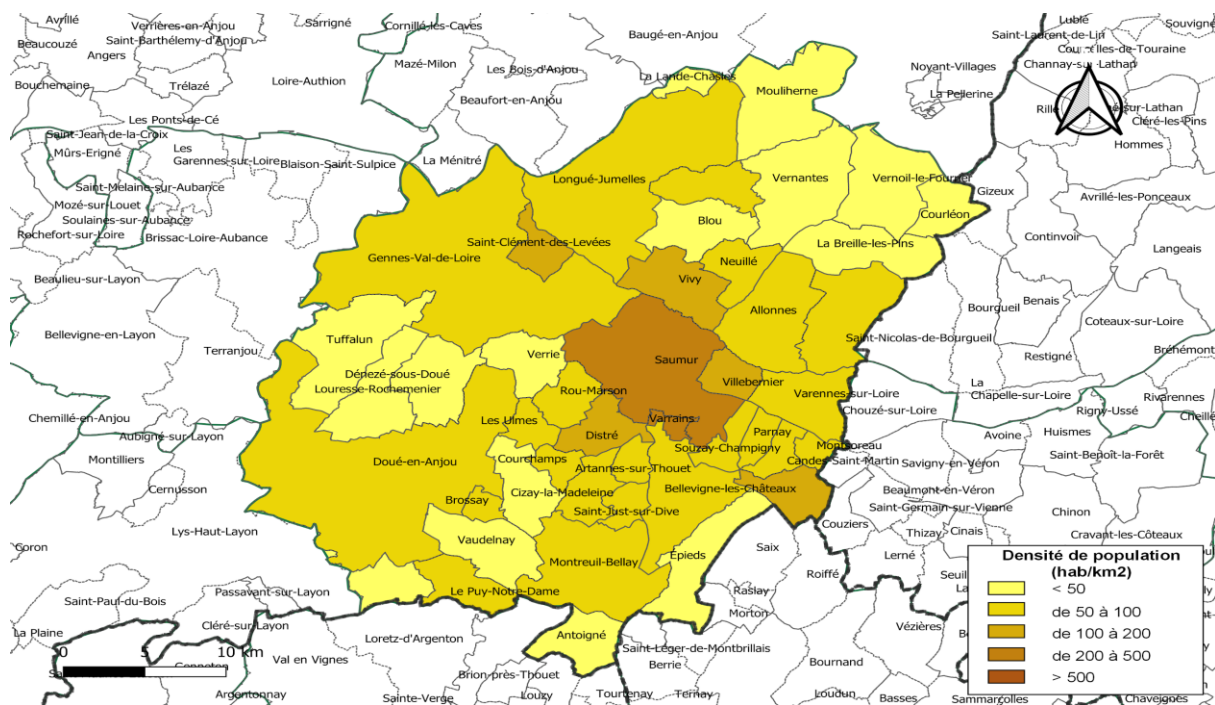
Entre 1990 et 1999



Source: [www.labreillelespins.com](http://www.labreillelespins.com)

Le territoire s'étend sur 27 km<sup>2</sup>. La commune est membre de la communauté d'agglomération Saumur Val de Loire et fait partie du Parc naturel régional Loire-Anjou-Touraine.

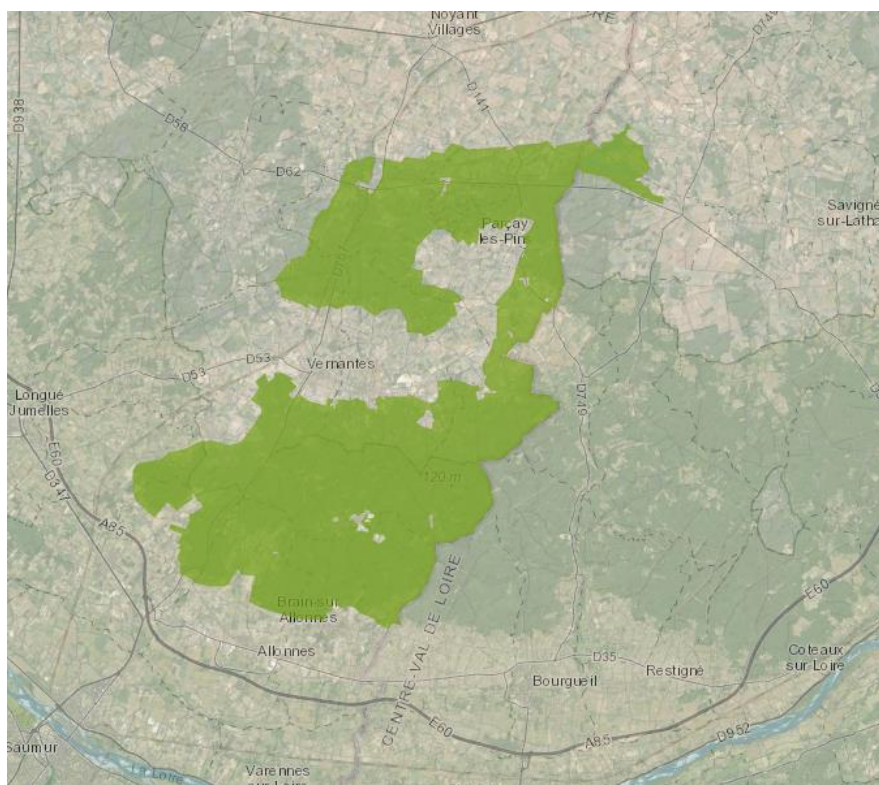
La communauté d'agglomération contient 45 villes pour une superficie de 1233 m<sup>2</sup>. Presque 100 000 personnes habitent dans cette communauté. Le siège se situe à Saumur et est présidé par Jean-Michel Marchand. Ci-dessous, la carte montrant la densité de population dans l'agglomération.



Source: [www.labreillelespins.com](http://www.labreillelespins.com)

Toute la commune de La Breille-les-Pins est classée Natura 2000, tout l'environnement a vocation à être protégé. La commune fait partie de zones naturelles d'intérêt écologique faunistique et floristique. Cela classe la commune en territoire rural, cette caractéristique représente des atouts mais aussi des inconvénients car il y a de nombreuses règles à respecter.

Carte : ZNIEFF représentant la forêt.





Source: [www.labreillelespins.com](http://www.labreillelespins.com)

## LA POPULATION

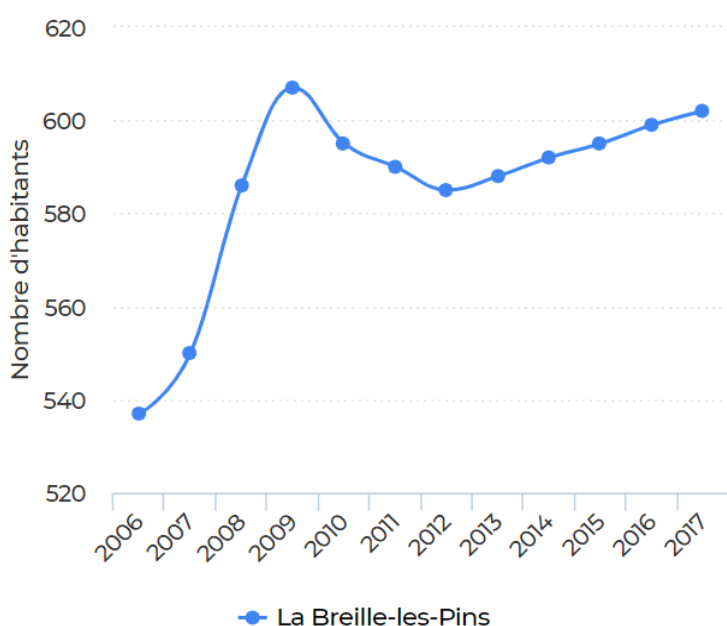
La population de la commune est relativement jeune. Le taux de personnes d'un âge supérieur à 60 ans est de 16,2 %.

Ci-dessous des graphiques concernant la répartition de la population dans la commune de la Breille-les-Pins et quelques données supplémentaires plus détaillées.

Les 273 actifs habitant la commune de La Breille-les-Pins en 2014 représentent 72% des '15-64 ans' (total de la strate: 378 personnes). De plus, on comptabilise 113 personnes exerçant leur métier dans la commune de La Breille-les-Pins.

### Nombre d'habitants à la Breille-les-Pins

(source : Linternaute.com d'après l'Insee)



Ce graphique évoque le nombre d'habitants dans le village de La Breille-les-Pins. Elle met en avant un pic important en 2009 avec 610 habitants, cette situation est due à la construction de lotissements pour subvenir aux besoins des personnes ne trouvant pas de logements dans la plus grande commune voisine : Saumur. La courbe chute légèrement en 2012 en comptabilisant 580 habitants. Toutefois, la commune connaît une augmentation progressive dans les années suivantes. Il faut prendre en considération cette évolution positive et évaluer quels sont les arrivants pour répondre au mieux à leurs besoins et adapter les offres que propose la commune et en créer si nécessaire afin de la faire vivre.

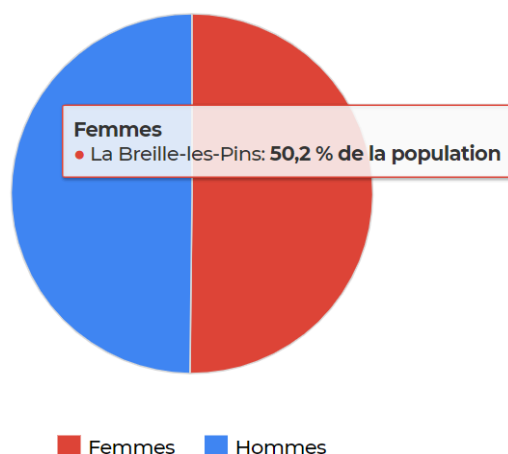
	<b>La Breille-les-Pins</b>	<b>Moyenne des villes</b>
Population (2017)	602 hab.	1 945 hab.
Densité de population (2017)	22 hab/km <sup>2</sup>	168 hab/km <sup>2</sup>
Nombre de ménages (2017)	220	843
Habitants par ménage (2017)	2,7	2,3
Nombre de familles (2017)	160	524
Naissances (2018)	11	21
Décès (2018)	1	17
Solde naturel (2018)	10	4

Source : Linternaute.com d'après l'Insee

Ce tableau apporte des informations chiffrées permettant d'évaluer la position de La Breille-les-Pins parmi les autres communes de la Communauté de Communes de Saumur Loire. Les données certifient qu'il s'agit d'un petit village avec 602 habitants en 2017. Cependant, on en retient des avantages d'un point de vue du solde naturel, le nombre de naissances (11) est supérieur à celui des décès (1), ce qui signifie que le village bénéficie d'un accroissement naturel. En clair, la population augmente grâce à des couples fondant leur famille. La commune peut ainsi proposer des activités pour les familles et enfants dans le but de se montrer plus attractive.

## Hommes et femmes à la Breille-les-Pins

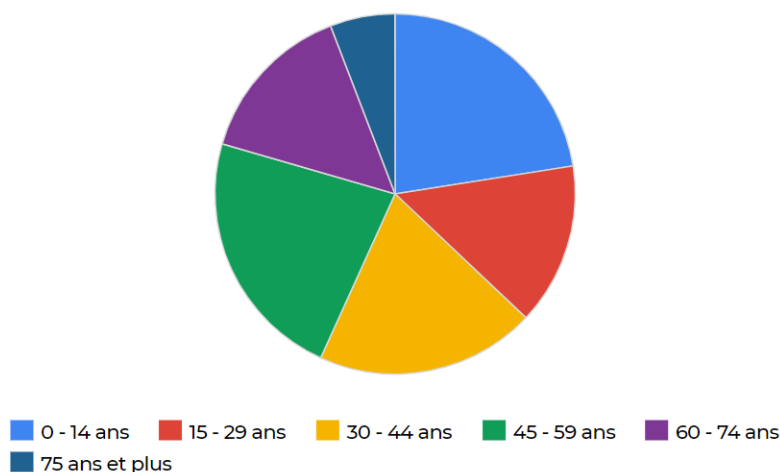
Données 2017 (source : Linternaute.com d'après l'Insee)



Ce graphique indique que le nombre de femmes et d'hommes à La Breille-Les-Pins est égal, 50% de chaque côté. Un fait qui confirme les données évoquées sur le tableau du dessus, la population est formée de couples.

## Enfants, jeunes, adultes et personnes âgées à la Breille-les-Pins

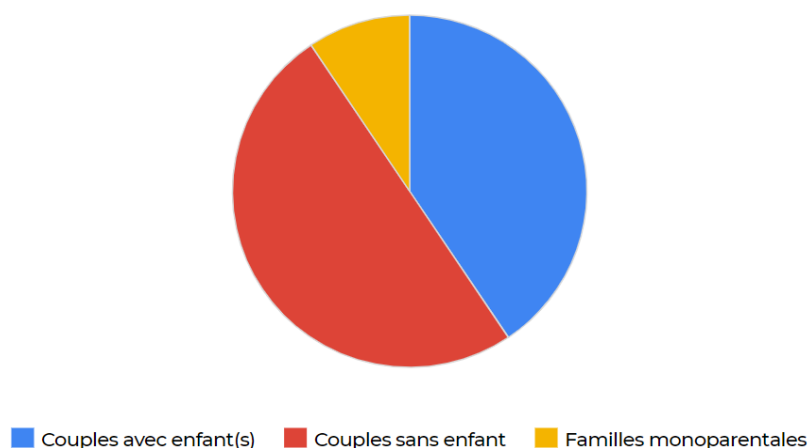
Données 2017 (source : Linternaute.com d'après l'Insee)



Le graphique ci-dessus atteste que la population du village est plutôt jeune. La majorité a moins de 60 ans, la part des 0-14 ans est aussi importante que celle des 30-44 ans et 45-59 ans. Nous en revenons toujours au même constat, ce sont des familles qui sont installées à La Breille-les-Pins. L'avantage de la commune face à cette population jeune, c'est qu'elle possède une école maternelle et élémentaire ainsi elle peut accueillir les enfants pour leurs premières années scolaires.

## Types de familles à la Breille-les-Pins

Données 2017 (source : Linternaute.com d'après l'Insee)

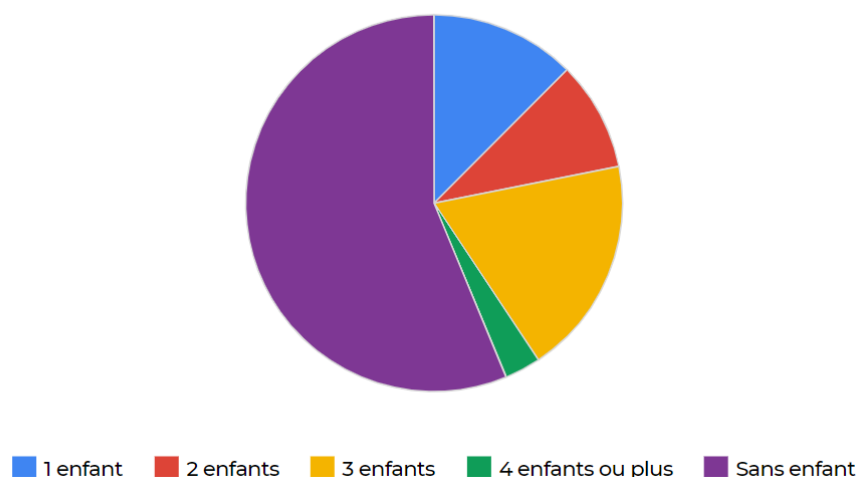


Pour approfondir le sujet de la population de La Breille-les-pins, ce graphique de 2017 permet de visualiser les types de familles présentes. Ce sont principalement des couples avec des enfants et des couples sans enfant(s) dont nous pensons qu'ils sont susceptibles d'en avoir dans les années à venir.

Ces informations sont logiques au vu des graphiques présentés précédemment. Il s'agit ici, d'une population qui est donc jeune, il faut la faire vivre en développant des activités.

## Nombre d'enfants par famille à la Breille-les-Pins

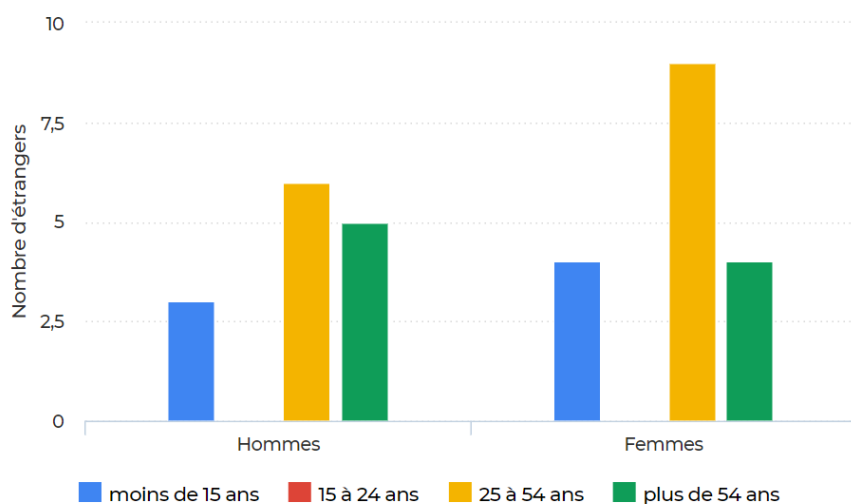
Données 2017 (source : Linternaute.com d'après l'Insee)



Ce visuel est un graphique catégorisant le nombre d'enfants par famille en 2017 dans le village. La majorité n'a pas d'enfant, cela correspond à la partie des couples sans enfants évoquée dans le graphique précédent. Ensuite, généralement les familles sont composées d'un à 3 enfants. Même si selon ce graphique beaucoup de familles sont sans enfants, il ne faut pas négliger les familles qui en ont car elles constituent tout de même presque la moitié des familles installées dans la commune.

## Répartition des étrangers à la Breille-les-Pins

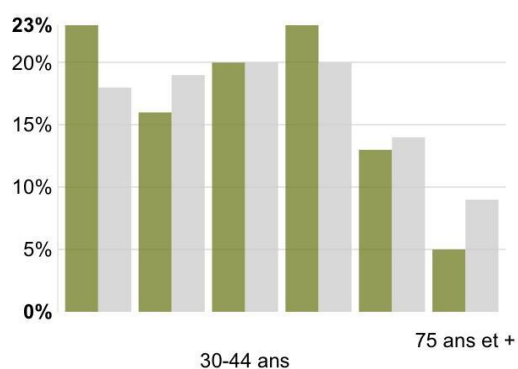
Données 2017 (source : Linternaute.com d'après l'Insee)



Nous constatons avec ce graphique que des étrangers viennent vivre dans la petite commune. La majorité sont des femmes et des hommes entre 25 et 54 ans. Nous pouvons en conclure que des familles étrangères viennent chercher un lieu paisible, dans un cadre naturel, avec à leur portée une école pour leurs enfants dans l'objectif de s'y installer.

### LA POPULATION PAR TRANCHES D'AGE

En 2011, à La Breille-les-Pins, la part des individus de 45-59 ans est la plus élevée tandis que celle des 75 ans et + est la plus faible.



La Breille-les-Pins  France

(Population par commune en 2011. Source Insee)

Toutes les données graphiques précédentes datent de 2017. Nous pouvons comparer avec ce graphique de 2011 et constater l'évolution de la population du village de La Breille-les-Pins. La part des habitants ayant entre 30 et 44 ans est plus élevée (jusqu'à 23% de la population) que celle des plus de 75 ans. La petite introduction déclare que la part des 45-59 ans est également importante. Pour généraliser, la population a majoritairement moins de 60 ans. Ainsi, la population est toujours jeune et active.

Ce qu'il faut retenir de toutes ces données, c'est que la commune de La Breille-les-Pins attire de nouvelles personnes depuis les premiers chiffres trouvés dès 1980. Non seulement sa population augmente, mais elle devient également de plus en plus jeune. Cela prouve bien que les jeunes générations sont en proie aux zones plus rurales pour s'installer. A cela il faut ajouter qu'il manque des logements dans la plus grande agglomération : Saumur. Les gens n'ont pas d'autres choix que de se délocaliser.

En gagnant des habitants, la commune fait évoluer positivement ses services (écoles, commerces...) et souhaite offrir de nouvelles activités pour rester attractif. Les données sont donc positives jusqu'à présent.

## LES ENTREPRISES

En 2010, 22 % des établissements présents sur la commune relevaient du secteur de l'agriculture (pour une moyenne de 17 % sur le département), 11 % du secteur de l'industrie, 2 % du secteur de la construction, 57 % de celui du commerce et des services et 9 % du secteur de l'administration et de la santé.

Afin de constater l'évolution de la vie économique de la commune, ci-dessous est présenté un graphique de 2015, soit 5 ans plus tard. La majorité des emplois partie du secteur tertiaire. Viennent ensuite le secteur de l'agriculture, de l'industrie et de la construction. Ce sont toujours les mêmes types d'emplois et la même répartition.

## La vie économique

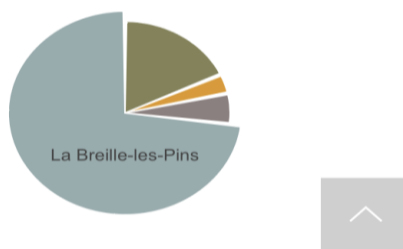
### RÉPARTITION DES EMPLOIS PAR SECTEURS D'ACTIVITÉ

En 2015, les emplois à La Breille-les-Pins se répartissaient de la façon suivante, avec une part d'emplois tertiaires prépondérante:

Tertiaire ✓ Agriculture ✓ Industrie ✓  
Construction ✓

(Secteur d'activité au lieu de travail, année 2015.

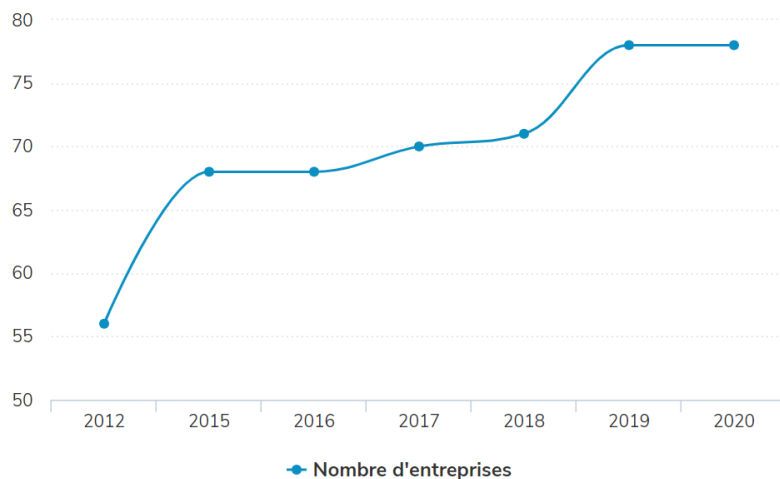
Source Insee)



Comme le montre le graphique ci-dessous, le nombre d'entreprises a augmenté dans la commune entre 2012 et 2020. Ce phénomène peut s'expliquer par le fait que la population augmente elle aussi, et que les habitants créent leurs propres entreprises.

Une constatation positive, puisque cela permet de créer des emplois dans le village et montrer que La Breille-les-Pins est dynamique.

### Evolution du nombre d'entreprises à la Breille-les-Pins



© Lefigaro.fr 2020

En 2015, la commune de La Breille-les-Pins comptabilise 11 entreprises de 1 à 9 salariés (soit 22%) et 3 entreprises de plus de 10 salariés (soit 6%).

Dans la continuité de l'étude de la population, cela confirme que le territoire plaît, qu'il y a des perspectives d'évolution. Avoir des personnes jeunes et dynamiques permet d'enrichir le territoire afin de se développer.

## LES ASSOCIATIONS

8 associations sont basées dans la commune.

On compte 3 associations de chasse :

- Association communale de chasse agréée : association déclarée est en activité depuis 19 ans (12.08.2001).
- Club nature : découverte de la chasse. Le club a été mis en place pour les jeunes enfants sur le village de la Breille-les-Pins en partenariat avec la fédération de chasse et le volontariat de quelques chasseurs. Cette découverte concerne les enfants en classe de CM1 et CM2. L'activité se déroule les 2 premiers jours de chaque vacance scolaire.
- GIC des grands bois : comptage des cervidés

Il y a également l'association de Boule de Fort au sein de la société "La Joyeuse" qui organise des défis. Elle est gérée par un conseil d'administration dont le président est Patrick Lelievre.

On retrouve ensuite le comité inter association du plan d'eau La Breille-les-Pins qui organise des événements comme la fête du plan d'eau. Cet événement est l'une des fêtes uniques où l'on peut voir des 2 CV transformées en bateaux qui glissent sur l'eau à grande vitesse et qui est perpétué depuis plusieurs années. Le programme tourne autour d'un vide-greniers, d'un repas, et d'une course de 2CV sur l'eau.

Thermouthis est une association reconnue d'utilité publique et à but non lucratif. Il s'agit d'une association de défense des droits des enfants qui a été créée le 25 septembre 2018. A la tête de cette organisation, Ernest Chenière, le président et Sylvie Moreau la vice-présidente, soutenus par une centaine de bénévoles mais également par des professionnels (avocats, professionnels de l'enfance...). Comme l'explique la vice-présidente dans un article de "Haut Anjou" publié le 22 janvier 2020, l'association "a pour but d'aider, informer, conseiller et accompagner les familles dont leur enfant a été placé. Beaucoup trop d'enfants sont placés de manière abusive". Ainsi, l'association organise des rassemblements pour défendre cette cause.

Une réelle communauté s'est créée autour de cette association, sur les réseaux sociaux (facebook), 290 personnes aiment la page de l'Association Thermouthis et 302 personnes y sont abonnées.

Humanitarian.Tech est une association de consommateurs d'outils d'information.



L'association Yoga des pins est une association de yoga, relaxation, sophrologie (bien-être) qui a été créée en 2010.

Ces différentes associations permettent aux habitants de s'impliquer au sein d'une association choisie selon leurs intérêts, de leur village mais également d'y participer.

Nous avons trouvé une analyse PLU - Plan Local d'Urbanisme orienté vers le développement durable du village de la Breille-les-Pins sur internet qui nous a permis de compléter notre étude. En quelques points ce plan expose des aspects concernant la préservation et valorisation des paysages et de l'environnement. L'analyse est présente en annexe 37.

## II- Les structures touristiques

Nous avons trouvé 4 structures touristiques sur la commune de la Breille-les-Pins :

- **Hôtel - Restaurant\*\*\* L'Orée des Bois.** Le restaurant est ouvert du mardi au dimanche toute l'année pour déjeuner ou dîner, les plats proposés sont créatifs et constitués de produits frais du terroir.

Tarifs :

- Un déjeuner en semaine : minimum 16€.
- Le restaurant propose un menu découverte :
  - En semaine : 19,50€ pour 2 plats
  - Tous les jours : 25€ pour 3 plats
  - Tous les jours : 29,50€ pour 4 plats
- La suggestion du chef :
  - En semaine : 29,50€ pour 2 plats
  - Tous les jours : 34€ pour 3 plats
  - Tous les jours : 38€ pour 4 plats
- Le menu gourmand :
  - Entrée, plat, dessert : 42€
  - Entrée, plat, fromage, dessert : 46,50€
  - Entrée, poisson, viande, fromage, dessert : 57€

Les prix varient selon le choix du menu. Ainsi, la population de la commune comme les touristes peuvent venir se restaurer dans cet établissement car il y a plusieurs menus adaptés à différents budget. Le restaurant propose également un service traiteur pour tout événement (mariage, repas privé...). Le chef de cuisine offre la possibilité d'apprendre à cuisiner en donnant des cours de cuisine le lundi à des groupes de minimum 4 personnes. Le nombre de couverts à l'année est de 5000 et de 7500 avec la partie traiteur. La clientèle est locale, le restaurant reçoit des clients du Maine-et-Loire mais également des départements limitrophes comme l'Indre-et-Loire (37).

Concernant la partie hôtel, celui-ci est ouvert toute l'année et dispose de 4 chambres avec la possibilité d'une 1/2 pension ou pension complète. A partir de 60€ la nuit pour 2 personnes.

- **Anjou Myrtilles.** Il s'agit de l'un des plus gros producteurs de myrtilles basé dans la commune de la Breille-les-Pins. Il représente une part importante de l'activité économique du village. Ils exploitent plus de 40 hectares de fruits suivant les saisons : myrtilles, framboises, mûres, cassis... En 2012 son chiffre d'affaires avoisinait les 3 000 000€, depuis cette date ces chiffres sont en perpétuelle croissance (environ + 30% depuis cette date). Leur domaine d'exploitation subit la saisonnalité des fruits, ils récoltent les fruits seulement 5 à 6 mois par an.
- **Camping Les Loges.** Ce camping ne reçoit aucun touriste. Il a été racheté par Anjou Myrtilles pour accueillir les saisonniers.
- **Apiculture, Miel Girard.** Cette exploitation apicole propose une large gamme de produits : miel, pain d'épices, produits de beauté... Ils n'organisent pas de visites touristiques pour le moment. Toutefois, des visites commentées peuvent être réalisées lors des portes ouvertes les derniers week-ends de juillet et août.
- **Une fabrique de soldats de plomb, CBG Mignot.** Des ateliers peuvent être visités librement et gratuitement. Il y a une salle d'accueil et une salle d'exposition (120m<sup>2</sup> à l'étage) où sont également projetés les différents reportages de télévision consacrés à l'atelier depuis une vingtaine d'années. Les figurines sont beaucoup contemplées par les collectionneurs. Ils sont titulaires d'un savoir-faire, qui a un certain prix : compter minimum 25€ pour une figurine. Ces dernières sont souvent le plus souvent achetées par des collectionneurs.



Source: <https://www.soldats-de-plomb.com>

### III- Les entretiens

#### 1. Un tourisme bénéficiant de la place de la forêt

La commune de la Breille-les-Pins possède une importante richesse naturelle avec un massif forestier de 3 000 hectares, soit 90% du petit territoire placé sous Natura 2000. Une forêt grandiose constituée de chênes et de pins maritimes procurant un réel bonheur pour la pratique de multiples activités telles que la chasse, les randonnées pédestres, équestres tout en admirant la faune.

Cette forêt est un gros atout pour le village, sa population, et les professionnels, du moins un en particulier, l'apiculteur. Le manque de temps n'a pas permis d'obtenir un entretien avec Monsieur GIRARD pour en apprendre plus sur son entreprise mais il est indéniable qu'un territoire avec cet environnement-là est un cadre idéal pour la production d'un miel de qualité. L'hôtel possède un avantage également puisqu'il peut accueillir les touristes mais surtout les randonneurs venant découvrir les environs de La Breille-les-Pins et souhaitant se loger au pied de l'immense forêt.

Toutefois, comme l'exprime Mme Le Maire, un travail de réhabilitation est à mettre en œuvre, avec la mise en place d'une signalétique claire permettant aux randonneurs de suivre leur chemin sans difficultés. Comme évoqué précédemment l'idée ici serait d'intégrer l'école à ce projet.

#### 2. Un rayonnement limité faute de communication et de projets collaboratifs

La commune ainsi que les élus souhaitent développer leur village. Ils ont des projets importants, réalisent des événements tels que la fête du plan d'eau, mais ont du mal à les mettre en avant en communiquant dessus. La volonté est bien présente, des publications sur les réseaux sociaux sont publiées régulièrement mais avec des visuels peu attractifs et qualitatifs.

Les acteurs évoquent tous un problème de communication, comme l'a expliqué le propriétaire du restaurant l'Orée des Bois, il est nécessaire que la commune fasse appel à des personnes extérieures, notamment des étudiants dans le domaine, afin d'avoir des avis et des solutions. Dans le but de développer son territoire d'un point de vue touristique, la communication est un outil primordial et celui-ci doit être bien géré pour avoir de bons résultats.

Les professionnels du village s'entraident comme ils peuvent, par exemple l'entreprise Les Petits Soldats de Plomb collabore avec le restaurant l'Orée des Bois, qui a une vitrine présentant les soldats de plomb dans la salle d'accueil.

Ou encore avec La Maison des Abeilles - l'apiculteur, avec qui il participe à la « bourse aux dépliant » , une manifestation destinée à faire connaître les lieux de visites aux acteurs du tourisme locaux.

L'idée leur est venue de créer un petit circuit avec un programme : dégustation de miel, repas au restaurant et visite de la fabrique de soldats. Un projet cohérent, local et plein de savoir-faire, que beaucoup de touristes recherchent. Cependant, le circuit n'a pas attiré une foule de touristes, une mauvaise communication à mener le projet à un échec.

L'objectif de la commune de la Breille les pins serait, d'après l'entretien mené avec la maire de la commune Armelle Poncet, d'attirer des familles avec de jeunes enfants. En effet depuis plusieurs années la commune de la Breille s'est quelque peu transformée en village d'ortoirs. Mais d'après ses dires cela reste compliqué car "l'école est menacée, il y a besoin de voitures pour y vivre, près et loin de Saumur, pas beaucoup de réseau alors que les gens désirent en avoir. Les gens ne sont pas incités à acheter ici." En effet le problème soulevé par Madame la Maire serait : le réseau mobile et wifi, le manque de commerces de proximité et la nécessité pour les résidents de se déplacer en voiture.

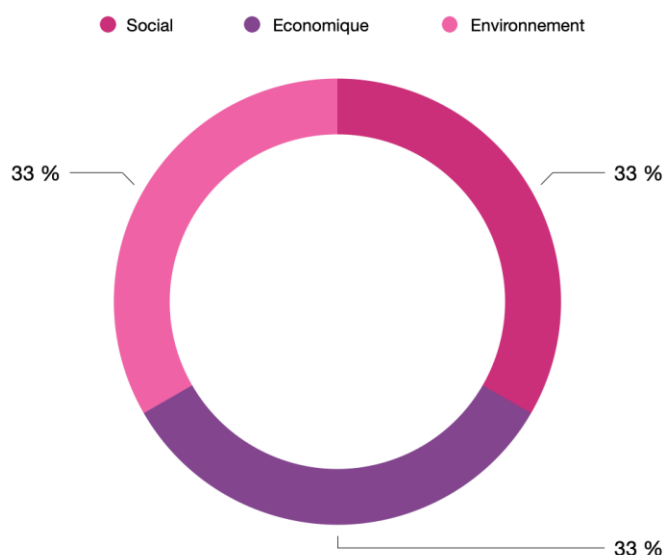
### **3. Une thématique de l'eau et du climat encore peu considérés comme prioritaire**

L'eau et le climat sont des sujets peu prioritaires selon les discours de chaque acteur. Néanmoins Madame Le Maire est consciente du réchauffement climatique et par conséquent, il faudra à l'avenir minimiser les consommations d'eau. Pour cela, il sera indispensable de trouver des solutions, par exemple pour la production de myrtilles, l'entreprise utilise le système de goutte-à-goutte pour apporter la quantité d'eau nécessaire, il n'y a pas de surconsommation. Il s'agit du seul acteur qui peut être confronté directement au changement climatique. Pour autant, ce n'est pas un sujet qui l'inquiète, selon lui la pluviométrie n'a pas eu de baisse significative ces 20 dernières années, il ne manquera pas d'eau. Ce qui le préoccupe le plus est l'emploi, trouver des personnes capables de travailler dehors par de fortes chaleurs et s'adapter en travaillant tôt le matin en cas de canicule.

## Conclusion

Après avoir fait le diagnostic et interrogé les différents acteurs économiques et touristiques de La Breille-les-Pins, nous pouvons remarquer une réelle volonté de développer le tourisme dans ce village et aux alentours.

Le constat est le suivant : par manque de temps et de connaissance, la communication et le développement touristique se retrouvent ralenti voir en baisse. Il est nécessaire que la commune s'appuie sur les trois aspects importants du tourisme durable, à savoir allier le cadre social, économique et environnemental comme le montre le graphique ci-dessous.



Le but pour la commune de La Breille-les-Pins est aujourd'hui de développer son réseau et de renforcer sa communication. Les recommandations évoquées précédemment permettront à ce village de rebondir afin de faire face aux difficultés rencontrées et atteindre leurs objectifs. Pour conclure, en prenant en compte les résultats obtenus ainsi que l'analyse de cette étude, nous avons répondu à notre problématique qui est : Quels sont les problèmes identifiables liés à l'innovation touristique et quels en sont les enjeux liés au changement climatique ? La commune de La Breilles-les-Pins rencontre un important problème de communication sur les projets et événements qu'elle entreprend.

A présent, concernant les 3 hypothèses, nous pouvons vérifier si elles sont confirmées ou infirmées.

- L'eau joue un rôle important dans la prise de décision liée à l'innovation touristique. Cette hypothèse est infirmée, puisque les acteurs ne sont pas soucieux du thème de l'eau.
- Une commune comme La Breille-les-Pins doit utiliser le potentiel de la nature pour innover dans l'air du temps. Celle-ci est confirmée, puisque la commune a un itinéraire passant par la forêt, et un projet sur une nouvelle signalétique devrait prendre forme.

- L'association des acteurs économiques de la commune joue un rôle important dans le développement touristique La Breille-les-Pins. Actuellement cette hypothèse est infirmée car les acteurs n'ont très peu de contact pour développer le tourisme au sein du village, il n'y a pas de circuit touristique. Cela est causé par une mauvaise communication. Une fois que ce problème sera résolu, peut-être que cette hypothèse sera confirmée.

## IV. Recommandations

Après avoir analysé le village de La Breille-les-Pins ainsi que ses acteurs, nous sommes arrivées à l'étape des recommandations.

### Développement du tourisme à La Breille-les-Pins :

Suite à nos entretiens avec les acteurs économiques et touristiques de La Breille-les-Pins, le premier constat fut la difficulté pour ces acteurs de communiquer sur leur activité. Pour cela nous avons réfléchi à une stratégie de communication à adopter.

Pour s'aider pour la réalisation des visuels, le site Canva est très simple, efficace et gratuit.

- Création d'un dossier de communication à destination des professionnels (les principaux commerçants du village qui souhaitent développer leurs activités et participent à l'activité touristique). Ce plan de communication vise à donner une unité dans la façon de communiquer sur le tourisme à La Breille-les-Pins. Cette idée nous vient des remarques faites par les différents acteurs du tourisme interrogés qui ont quelquefois du mal à communiquer et ont besoin d'aide à ce sujet.
- Création d'une brochure à destination des touristes. Une brochure promotionnelle avec les informations générales sur le village et des idées d'activités pourrait être diffusée au niveau départemental afin de communiquer sur La Breille-les-Pins.
- Moderniser le site internet du village. Les touristes sont de plus en plus connectés et cherchent leur destination et des activités sur internet. Il est important de bien concevoir son site, être attractif, donner envie de se déplacer à La Breille-les-Pins. Le visuel est impératif, il faut une présentation soignée, de belles photos ayant un sens et des vidéos montrant les atouts du village.

Il ne faut pas hésiter à mettre en avant les activités présentes ainsi que les acteurs voulant se développer.

- Améliorer le visuel des publications sur les réseaux sociaux (Facebook). Le point positif est qu'il y a une présence régulière, maintenant il est nécessaire d'alimenter les publications avec un design plus attrayant.
- Améliorer la communication du plan d'eau par l'intermédiaire du site internet et des réseaux sociaux. Nous conseillons de mettre en avant l'événement de l'été : la fête du plan d'eau, avec des visuels parlants. La création de l'affiche doit être réalisée sérieusement par un professionnel ou une personne ayant les bases de la communication car c'est ce visuel qui sera diffusé.

Au niveau territorial :

- Création d'un chemin touristique passant par les points essentiels de La Breille-les-Pins. Notre proposition est de développer un circuit passant par les points naturels du village tout en passant par le restaurant de La Breille-les-Pins, l'apiculteur et la société de création des soldats de plombs.  
Une idée permettant de rassembler et souder tous les acteurs dans un même projet.
- Développement des sentiers de randonnées en forêt. La forêt étant la caractéristique principale du village de la Breille-les-Pins, il nous semblait intéressant de mettre l'accent sur ce point remarquable.

Ces deux propositions peuvent permettre d'attirer les familles et faire profiter autant les touristes que la population du village et des environs.

Il peut être intéressant de faire participer l'école du village dans la conception de dessins pouvant servir d'indications, de panneaux sur ces projets par exemple.

Rejoindre un réseau d'acteurs du tourisme dans le département :

Avec l'impulsion de la commune de Brain-sur-Allonnes. Il serait intéressant pour les élus de La Breille-les-Pins de rencontrer les développeurs du projet de centre équestre de Brain-sur-Allonnes afin de faire également partie du projet. En effet, le village de La Breille-les-Pins a un potentiel touristique très avantageux pour ce type de projet et pourrait proposer des itinéraires de randonnée pédestre, équestre et à vélo passant par les sentiers forestiers de La Breille-les-Pins. Durant nos entretiens, certains acteurs, comme l'apiculteur Girard, nous ont dit être intéressés pour faire partie d'un tel projet. Il serait donc intéressant de faire participer ces producteurs locaux aux projets en imaginant un circuit passant par chez eux ou bien des ateliers en lien avec leur activité.



## ANNEXES :

### Annexe 1 : Plan Local d'Urbanisme de La Breille-les-Pins - section développement durable

#### Préservation et valorisation des paysages et de l'environnement :

- Les bois existants sur le territoire communal constituent l'identité de La Breille-les-Pins et comportent des intérêts écologiques (ZNIEFF) et économique (transport et traitement du bois : chaufferie, scierie...). Leur protection et leur valorisation seront possibles par un classement en zone naturelle y interdisant toute construction nouvelle.
- Afin d'assurer la pérennité des boisements et la sécurité des habitants, les élus intègrent à leur projet la prise en compte du risque incendie élevé sur le territoire de La Breille-les-Pins. Il y a d'ailleurs eu deux gros incendies courant 2020, le premier le 14 juillet qui a brûlé 5 hectares et plus récemment le vendredi 18 avec 2 hectares de forêt brûlé.
- Protéger et valoriser l'architecture et l'organisation urbaine du centre-bourg, en tant que patrimoine historique et culturel, s'inscrivant dans le caractère des villages ligériens. ¾ Protéger et valoriser également les autres noyaux bâtis anciens composant la richesse du territoire communal, notamment : • l'ensemble bâti de la Tremblaye, • Les Loges et notamment le domaine du Prieuré, • Le domaine des Hautes-Belles... ¾ Protéger et conserver les éléments constitutifs du petit patrimoine bâti (fontaine, menhir...).
- Il s'agit de conserver et de valoriser la vocation agricole des terres actuellement exploitées ou potentiellement exploitables par l'agriculture, notamment dans les clairières.
- Valoriser et développer l'activité touristique et de loisirs notamment :
  - Permettre le maintien du camping des Loges, dans le respect de l'environnement.
  - Permettre un développement de l'hébergement touristique sous forme de gîtes, chambres d'hôtes... sur l'ensemble du territoire.
  - Maintenir la vocation d'activités de loisirs de la zone localisée à l'entrée sud-ouest du territoire communal (accueillant actuellement une discothèque).

**Annexe 2** : Les entretiens Tableau de l'ensemble des interrogés :

Entretiens	Statut de l'entretien	Date
Mairie	Fait	4 novembre 2020
L'Orée des Bois	Fait	17 novembre 2020
Apiculteur	Non mené	Cause : emploi du temps
Les petits soldats de plombs	Fait	8 novembre 2020
Anjou Myrtille	Fait	16 novembre 2020

### Entretien avec la maire et son adjointe

*Identification* → début du mandat (jeune maire, élue en mai 2020, déjà adjointe avant).  
Liste "un nouvel élan pour La Breille-les-Pins".

- Depuis quand vivez-vous à la Breille-les-Pins ?

La maire (Armelle Poncet) vit à la Breille-les-Pins depuis 10 ans.

L'adjointe (Marie Ker) est née à la Breille-les-Pins. C'est pour cela qu'elle est engagée dans le projet car elle connaît mieux le village que la maire. Elle connaît parfaitement le village et l'environnement.

- Quel est/quel était votre métier avant d'être maire ?

Armelle (la maire nouvellement élue) n'est pas originaire de la Breille. Avant elle était assistante de direction chez Meca Fluide, une entreprise de mécanique. Elle a fait toute sa carrière dans cette entreprise à Saumur où elle s'occupait du service export Europe et outre Europe. Avant cela, elle a eu une licence d'allemand.

- Qu'est-ce qui vous a incité à vous présenter ?

Elle était adjointe avant pendant 6 ans, elle n'avait aucune connaissance, elle a appris pendant ces 6 années. Elle a été poussée par les autres pour être maire, c'est une grosse responsabilité. Une autre personne se présentait et tout le monde voulait voter pour elle. Armelle est ravie de ses adjoints, ils sont formidables. On sent une volonté de faire les choses ensemble. Tous dans le même esprit. Toute la liste d'Armelle a été élue. Il n'y a pas d'étiquette politique. Ils auraient marché ensemble avec l'opposition si certains avaient été élus.

- [Avez-vous vu une évolution du village avant d'être maire ?](#)

L'évolution du village date d'il y a une dizaine d'années (10-15 ans) du fait que les gens qui travaillaient manquaient de logement à Saumur. Il y a donc eu une création d'un lotissement. Le village est alors passé de 300 à 600 habitants mais que ce n'était que des "dortoirs". Les nouveaux arrivants ne s'impliquent pas dans les manifestations de la Breille-les-Pins. Ils n'arrivent plus à attirer les gens dans le village car il est excentré, il n'y a pas de commerces. La philosophie de construction actuelle est de se mettre dans les villes que dans les campagnes. Pas d'évolution depuis un moment au niveau de la population.

Objectif : attirer les familles avec des jeunes enfants. C'est également compliqué car l'école est menacée, il y a besoin de voitures pour y vivre, près et loin de Saumur, pas beaucoup de réseau alors que les gens désirent en avoir. Les gens ne sont pas incités à acheter ici.

### **Description du village**

- [Comment décrivez-vous le village ? Quelles sont ces activités économiques majeures ?](#)

90% de la commune est de la forêt. Les landes communes sont gérées par l'ONF.

Il y a surtout le producteur de fruits rouges (anjou myrtille framboise) avec une grosse surface cultivée. Il fait pas mal d'export et cela fonctionne bien. Avant, il y avait plus d'agriculteurs (cultures de tabac, pommiers, asperges...) mais qui ne sont plus là.

Il y a aussi l'apiculteur qui fonctionne bien, l'hôtel-restaurant, des artisans à leur compte, l'entreprise des soldats de plomb. Ces derniers travaillent beaucoup par correspondance, il n'y a pas de visites, ça fonctionne bien avec l'armée.

Ils ne connaissent pas les relations qu'il y a entre tous les acteurs du village (soldats, fruits...). Ce serait une idée, à travers la mairie, de fédérer les gens. Les gens se connaissent car ils ont le même âge, leurs enfants sont en même temps à l'école. Ils se connaissent en tant que parents plutôt, ils sont là depuis longtemps. Ils ne savent pas s'ils se concertent. La mairie aimerait organiser des rencontres entre eux pour créer des choses. Il n'y a pas de concurrence entre eux.  
→ Projet de solidarité, rassemblement, écoute.

- [Quelles sont les forces et les faiblesses en termes d'activités selon vous ?](#)

Les forces ont été évoquées précédemment avec la forêt, les artisans, les producteurs etc.

Pour les faiblesses, ils aimeraient avoir un café-épicerie dans un hangar, quelque chose de solidaire mais ils n'ont pas de local. Il n'y a pas vraiment de contact entre les habitants donc ils aimeraient qu'il y ait plus de relation avec les habitants car c'est très frustrant. Les hommes se retrouvent à la boule de fort, c'est le café des hommes, club privé, très machiste, il y a quelques femmes mais il faut être parrainé. Les hommes ne veulent pas que cela devienne un café où tout le monde peut venir. Les adhérents peuvent se rencontrer comme ils veulent en temps ordinaire. Le village manque de bâtiment, les personnes âgées demandent à aller à la mairie pour pouvoir jouer aux cartes.

## Tourisme

- Quelles sont les attractivités et activités touristiques du village ?

Comme évoqué précédemment, il y a l'hôtel-restaurant "L'Orée du Bois", l'apiculteur, l'entreprise des soldats de plomb, la forêt mais également la fête du plan d'eau.

- Trouvez-vous que la fête du plan d'eau attire du monde ?

Pour la fête du plan d'eau, les gens viennent pour la brocante qui est sous les arbres, c'est ombragé. C'est agréable quand il fait chaud. Les gens viennent sur le site. Certains viennent l'après-midi pour voir les 2cv. La présence de l'eau attire et la forêt car c'est tout près. Il y a une réhabilitation de l'étang en ce moment, ils vont le vider pour le nettoyer et remettre les bons poissons pour que l'étang soit nettoyé par les poissons eux-mêmes. Le vidage commence le 5 novembre. L'été et le printemps les gens viennent pique-niquer car c'est ombragé, propre, et certains peuvent pêcher.

- Avez-vous d'autres projets que la réhabilitation de l'étang ?

Il y a comme projet de faire un sentier autour du plan d'eau. Ils ont pris contact avec le PNR pour voir si c'est faisable. Ils veulent tracer un passage pour ne pas passer sur la route. Actuellement, c'est "la jungle, un marais" mais ils vont nettoyer, faire une passerelle etc. Il manque de signalétique. Ils ont également comme projet d'ajouter des panneaux indiquant les directions dans certains carrefours en forêt. Le GR 36 passe par la Breille-les-Pins, c'est balisé pour les chevaux. Il y a aussi le gîte équestre à côté (4 chambres, 2 dortoirs, 24 couchages) qui sera bientôt utilisable. Ils veulent communiquer sur le sujet. Ils n'ont rien au niveau de la communication sur la Breille-les-Pins, c'est un gros projet à faire. Le gîte pourrait être loué pour des mariages ou anniversaires par exemple vu qu'il y a la salle des fêtes à côté.

- Quelle est votre vision concernant le développement touristique ?

Avez-vous des projets ?

Pour l'instant ce qui a été évoqué dans les précédents questions les occupent déjà beaucoup. 800 000 euros est le coût pour le gîte équestre donc il manque de l'argent pour faire autre chose. Avec l'étang, cela fait 2 gros projets. Ils ont eu des subventions pour le gîte. Ils sont également aidés par Anjou Tourisme (Rodolph Ligonnière). La communication est également un point énorme à faire. Tout est à faire.

## **Tourisme, environnement et changement climatique**

- Pensez-vous que les perturbations climatiques/changement climatique impactent le village ? Observez-vous plus particulièrement des changements liés à l'eau ?

La culture de fruits rouges est gourmande en eau car les myrtilles nécessitent une consommation d'eau très importante.

La question qui se pose aujourd'hui au vu du changement climatique est : quelle est la solution pour dépenser moins d'eau ? La commune va être obligée d'en dépenser moins. L'arrosage de la culture se fait par un système de goutte à goutte, c'est-à-dire que les tuyaux sont percés. Ainsi, il n'y a seulement que les pieds de la plante qui sont arrosés, permettant d'apporter la quantité d'eau nécessaire.

### **Ouverture**

- Quels professionnels nous recommandez-vous d'aller interroger ?

Les petits soldats de plomb (Loïc PEMZEC), l'apiculteur (Girard SARL), Anjou Myrtilles et Framboise, L'Orée des Bois - Hôtel Restaurant.

## **Entretien avec l'Hôtel Restaurant - L'Orée des Bois.**

- **Pouvez-vous nous en dire un peu plus sur votre restaurant ? (Ce qu'ils proposent/nombre de couverts par jour environ/horaires d'ouverture...) L'hôtel propose**

4 chambres, c'est un petit hôtel. Jusqu'à aujourd'hui nous avons beaucoup développé la partie traiteur, qui représente  $\frac{1}{4}$  du CA, le nombre de couverts à l'année est de 5000 (restaurant uniquement) et de 7500 avec la partie traiteur.

- **Pourquoi avoir plus développé la partie traiteur ?**

Car les gens se déplacent de moins en moins.

- **Avez-vous remarqué une évolution de votre activité ? Si oui, depuis quand, et à quel niveau ?**

Oui, les gens bougent moins et restent en ville, le nombre de couverts a baissé.

- **Avez-vous une clientèle précise (habitants de la commune/routiers/randonneurs...) ?**

Concernant notre clientèle nous avons de tout. Mais cela reste quand même la clientèle locale et la clientèle de l'hôtel. Nous avons plus tendance à travailler avec le département 37 plutôt qu'avec le 45 ; en effet nous sommes limitrophes du 37 et bizarrement il existe une tendance à ne pas dépasser la Loire du côté de Saumur (aller au Nord). Donc la clientèle de Saumur vient mais nous travaillons plus avec la partie St Nicolas de Bourgueil, etc.

## **Description du village**

- **Comment décrivez-vous le village de La Breille-les-Pins ?**

C'est un petit village de 650 habitants qui essaye de vivre malgré tout. Nous avons très peu de commerçants dans le village. Le village est très étendu car il est situé sur une grande parcelle de forêt. C'est un village qui a du mal à se réanimer parce qu'il y a quand même des animations sur les autres villages (alentours), et qui eux ont plus de commerces.

## **Tourisme, environnement et changements climatique**

- **Trouvez-vous que la fête du plan d'eau attire du monde ? Etes-vous exposant lors de cet événement ? Si oui, cet événement a-t-il un impact positif sur la fréquentation de votre restaurant ?**

Cet événement n'a pas du tout d'impact sur notre activité. Il faut savoir qu'à l'époque il y avait deux comités des fêtes dans le village et donc il y avait la fête des loges et la fête de La Breille-les-Pins dans le centre. Elles étaient bien distinctes et ça nous apportait un peu de clientèle grâce à l'animation, car il y avait une brocante et une fête foraine. Cela s'est terminé car il n'y a plus de bénévoles pour s'occuper de l'organisation. Il reste à présent la fête des loges (sauf année 2020, cause COVID). Nous ce qui nous apporte une clientèle dans ce qui est animation de La Breille-les-Pins c'est le miel Girard avec leur deux journées porte ouverte, fin Juillet et fin Août, ça nous apporte une clientèle, ça brasse énormément de gens.

- [Quelle est votre vision concernant le développement touristique ? Avez-vous des projets ?](#)

Cela fait des années qu'on leur dit de travailler avec des étudiants en tourisme car nous ne sommes pas très calés sur le sujet, de notre côté nous avons un projet qui est derrière l'annexe et nous allons nous en occuper pour accueillir la clientèle, etc. Mais c'est que nous ne sommes pas capables de bien communiquer. Il y a un énorme travail à faire sur la communication. On essaye de faire ce qu'on peut avec nos propres réseaux sociaux mais on a du mal avec notre propre établissement, donc c'est vrai qu'il y a besoin pour la mairie d'avoir un regard extérieur sur le développement touristique.

- [Avez-vous pensé à faire des partenariats avec d'autres acteurs de La Breille-les-Pins ?](#)

Des fois on a fait de petites choses aussi avec la fabrique des soldats de plombs. Quand nous sommes arrivés, nous avons créé un petit circuit (dégustation de miel, repas au restaurant, visites de la fabrique de soldats) mais après ça s'est perdu. Ça ne fonctionnait pas énormément car on avait du mal à communiquer et par manque de temps aussi. Il faudrait trouver le réseau qui va développer tout ça pour nous.

## **Ouverture**

- [Quels liens entretenez-vous avec les autres acteurs économiques de La Breille-les-Pins ?](#)

On s'entend très bien et ils viennent régulièrement au restaurant. Nous avons un petit dépôt de soldats de plombs, j'en vends quelques-uns de temps en temps et on utilise le miel de chez Girard. Juste nous on ne sait pas faire, on avait mis en place de petites choses mais il fallait savoir à qui les vendre, on est un petit peu perdu.

- Comment voyez-vous évoluer votre secteur d'activité dans les années à venir ?

Nous avons bien travaillé cet été, au niveau individuel car la partie traiteur a été annulée, donc on n'a pas fait notre chiffre d'affaires comparé à l'année dernière mais notre clientèle a bien augmenté sur les 3 mois et nous avons senti une solidarité de la part de nos clients. A la réouverture (été 2020 post confinement) on a vraiment senti que nos clients venaient pour nous booster.

### **Entretien avec l'apiculteur**

Cet entretien n'a pas pu se faire. Nous avons pris contact avec le gérant mais malheureusement son emploi du temps et le contexte actuel ne lui ont pas permis de trouver du temps pour répondre à nos questions.

### **Entretien avec l'entreprise CBG Mignot**

L'entreprise a souhaité effectuer cet entretien par mail.

#### **Depuis quand cette entreprise existe-t-elle ?**

L'entreprise CBG Mignot a été fondée en 1825 à Paris où elle est restée jusqu'en 1992, année de sa fermeture. Mon père, Edouard Pemzec, grand collectionneur de soldats de plomb, n'a pas voulu la voir disparaître. Il l'a rachetée et, après 2 ans de démarches, de formalités et de procédures, nous avons rouvert en 1994, à La Breille-les-Pins, notre village d'adoption depuis les années 70.

#### **Depuis quand en êtes-vous responsable ?**

Après avoir travaillé aux côtés de mon père depuis 1995, j'ai définitivement pris sa suite en 2006.



### Pouvez-vous nous expliquer votre activité ?

Notre société fabrique et distribue des soldats de plomb. C'est la dernière fabrique française et, sans la volonté et l'opiniâtreté de mon père, elle aurait dû disparaître en 1992. Vous pouvez en savoir plus sur notre société et notre activité en visitant notre site : [www.cbgmignot.com](http://www.cbgmignot.com)

### Avez-vous vu une évolution de votre activité et si oui depuis quand ?

Lorsque nous avons repris l'entreprise en 1994, nous travaillons presque exclusivement avec des revendeurs, des magasins installés dans les principales villes de France qui proposaient et revendaient nos soldats de plomb aux collectionneurs. Au fil des années, ces boutiques ont disparu les unes après les autres (il n'en reste qu'une trentaine dans toute la France dont seulement une dizaine de clients fidèles et réguliers), ce qui nous a obligé à nous tourner vers la vente directe aux collectionneurs particuliers, par le biais de courriers au départ, puis par e-mail et enfin, depuis 2 ans, via notre site de vente en ligne : [www.soldats-de-plomb.com](http://www.soldats-de-plomb.com).

### Souhaitez-vous être plus attractif, et avoir plus de visites du public ?

Comme vous l'avez compris, les visites et les ventes à l'atelier ne sont pas le cœur de notre commerce. C'est un complément d'activité et nous avons atteint une « vitesse de croisière » avec une à deux visites par jour tout au long de l'année et des « pics » pendant les vacances scolaires et les semaines avant Noël. C'est une activité lucrative et intéressante mais également chronophage car les visiteurs monopolisent notre personnel pendant le temps de leur visite et nous ne pouvons donc pas nous consacrer à la préparation, l'emballage et l'expédition de nos commandes pendant ce temps. Nous ne souhaitons donc pas particulièrement développer cette partie de notre activité.

### Vendez-vous plus de figurines à la suite d'une visite ? Ou au contraire les commandes fonctionnent même sans visite ? Quelle est votre stratégie de distribution ?

Toutes les réponses à ces questions sont dans les lignes ci-dessus.

## **Description du village**

### [Comment décrivez-vous le village de la Breille-les-Pins ?](#)

C'est un petit village de campagne où la vie est très agréable, rythmée par les bruits de l'école et les va-et-vient des mamans venant chercher les enfants.

Malheureusement, les associations qui animent le village par des fêtes disparaissent car les bénévoles se font rares depuis quelques années.

Nous, nous sommes installées dans un hameau, à 3 km du bourg, donc assez éloignés de la vie du village.

### [Quelles sont les forces et les faiblesses en termes d'activités selon vous ?](#)

Il est clair que la situation à la campagne n'est pas un avantage pour une activité économique.

D'une part, les réseaux de communication sont inexistant dans le hameau où nous nous trouvons : pas de réseau pour les téléphones cellulaires, pas d'ADSL, encore moins la fibre ... nous avons l'internet par satellite ([cliquer ici pour plus d'infos](#)) !

En revanche, le cadre de travail rattrape largement ces inconvénients.

D'autre part, au niveau des visites, les gens qui sont prêts à faire 20 kms – ou plus – pour venir visiter notre entreprise sont forcément motivés et intéressés. C'est un « filtre » naturel pour éviter les curieux qui prendraient notre temps inutilement.

## **Tourisme, environnement et changements climatique**

- [Trouvez-vous que la fête du plan d'eau attire du monde ? Etes-vous exposant lors de cet événement ?](#)

Oui, indéniablement, la fête du plan d'eau est la grosse activité de l'année pour notre village. Le jour de la fête du plan d'eau, les voitures viennent se garer jusque sur notre parking (situé à près d'un km du plan d'eau !) et envahissent les bas-côtés de toutes les routes environnantes.

Nous ne participons pas à cette activité car le public est trop varié. Nous préférons concentrer nos efforts pour des manifestations destinées aux collectionneurs voire aux passionnés d'histoire qui peuvent plus certainement trouver un intérêt dans nos produits.

- Quelle est votre vision/vos envies sur le développement touristique ? Avez-vous des projets ?

Comme je vous le disais, nous avons atteint notre « vitesse de croisière » en termes de développement touristique.

Un développement à grande échelle impliquerait des investissements (en tant qu'ERP, nous avons déjà dû faire près de 2.000 € ht d'investissements pour nous mettre aux normes, une somme qui ne sera jamais amortie) et, si nous devions accueillir plus de public, voire des groupes, nous serions sans doute contraints d'embaucher une personne, ce qui ruinerait tout espoir de bénéfice.

Encore une fois, le cœur de notre activité n'est pas la visite de notre atelier mais la vente par expédition aux magasins ou aux collectionneurs de nos soldats de plomb.

- Pensez-vous que les perturbations climatiques/changement climatique impactent votre activité ? Si oui, de quelle manière ? Observez-vous plus particulièrement des changements liés à l'eau ?

Non, notre activité n'est absolument pas tributaire des perturbations climatiques.

## **Ouverture**

Quels liens entretenez-vous avec les autres acteurs économiques de La Breille-les-Pins ?

Nous sommes en relations étroites avec les autres acteurs économiques de La Breille-les-Pins :

- Avec la maison des Abeilles, nous participons ensemble à la « bourse aux dépliants », une manifestation destinée à faire connaître les lieux de visites aux acteurs du tourisme locaux (hôtels, gîtes, campings, ...). Nous orientons l'un vers l'autre des groupes de visiteurs qui choisissent nos établissements et cherchent une seconde activité pour remplir leur journée.
- Au restaurant l'Orée des Bois, nous avons une vitrine présentant nos soldats de plomb dans la salle d'accueil. Grâce à elle, certains clients de l'hôtel ou du restaurant font un détour pour venir voir notre activité.

En retour, nous ne manquons pas de leur envoyer nos visiteurs cherchant une bonne table à l'issue de leur visite. De la même façon, lorsque nous sommes sollicités par un voyageur pour une visite de groupe, nous leur suggérons systématiquement de déjeuner à l'Orée des Bois.

### **Entretien avec Anjou Myrtille**

- **Pouvez-vous brièvement vous présenter ?**

Je suis gérant/directeur des opérations d'Anjou Myrtille mais également propriétaire du camping de La Breille-les-Pins.

- **Depuis quand vivez-vous à La Breille-les-Pins ?**

A titre personnel j'habite sur la commune de la Breille-les-Pins avec ma femme et mes 4 enfants. Je suis arrivé ici en mai 1999.

- **Depuis combien de temps exercez-vous votre activité ?**

En mai 1999 je me suis installée comme agriculteur et j'ai repris la petite ferme de 7ha que mon père avait commencé en 1996.

- **Pouvez-vous nous en dire plus sur cette activité ?(nombre d'employés, statut, en quoi consiste votre activité, etc.)**

On travaille sur 2 sociétés : Anjou Myrtille (créée en 2001) et Anjou Framboise (créée en 2012). On a fait 2 sociétés distinctes mais c'est le même métier de production de fruits rouges, il y a qu'un seul métier. On avait de bonnes raisons de différencier l'activité des myrtilles à celle des framboises. Au niveau des saisons, les 2 activités se superposent. C'est comme si j'avais 2 salons de coiffure. On compte 25 CDI. En saison on monte jusqu'à 500 personnes avec les saisonniers. Ce qui fait un équivalent temps plein (ETP) de plus de 100 personnes. On correspond en nombre d'heures travaillées et en masse salariale brute à une société de plus de 100 personnes. C'est la plus grande entreprise de la commune. On ne transforme rien et on ne fait pas de vente directe. Tout ce qui est hors production de fruits c'est-à-dire de novembre inclus à la fin du mois d'avril est une basse saison.

- **Avez-vous vu une évolution de votre activité et si oui depuis quand ?**

On est passé de mai 1999 à 7 ha jusqu'à aujourd'hui novembre 2020 45 ha, donc il y a une certaine évolution. Le principal changement qu'il y a eu, indépendamment des changements au niveau commercial, des nouveaux clients etc, est surtout la main d'œuvre.

En 1999, on avait que des français à travailler et depuis une dizaine d'années on a quasi exclusivement des travailleurs étrangers (polonais surtout). Je dis quasi exclusivement car s'il y a des français qui veulent travailler on les embauche mais il n'y en a pas beaucoup car c'est un petit village et on a du mal à faire venir les gens de loin pour venir travailler à La Breille-les-Pins.

### **Description du village**

- [Comment décrivez-vous le village de la Breille-les-Pins ?](#)

Petit, perdu, c'est un avantage quand, comme moi, on aime vivre loin de tout et à la campagne. C'est aussi de gros inconvénients, on n'a pas un seul commerce, il faut faire 20 minutes de voiture pour aller à Saumur. C'est très calme. Un peu trop calme pour espérer y faire venir des gens de 25-30 ans qui ont envie de travailler. On a essayé de recruter un directeur financier, tous les gens qui sortent de l'école regardent la localisation et ne veulent pas y venir. Les gens préfèrent aller à Angers ou à Nantes. Faire venir un bac +7 ou bac +8 à La Breille-les-Pins est très compliqué, voire quasi impossible car on n'y arrive pas.

- [Quelles sont les forces et les faiblesses en termes d'activités selon vous?](#)

La marche à pied ou chasse dans la forêt mais c'est tout. On ne peut pas dire que ce village a des forces. C'est surtout une zone de chasseur.

### **Tourisme, environnement et changements climatiques**

- [Quelle est votre vision concernant le développement touristique ?](#)

[Avez-vous des projets ? Etes-vous intéressé par des touristes, des gens qui viennent visiter, goûter ?](#)

Surtout pas ! On réalise les 6 millions de CA sur 4 mois (juin, juillet, août, septembre voir début octobre). Quand on fait ce CA en 4 mois, on n'a pas vraiment le temps de faire visiter les gens.

- [Pensez-vous que les perturbations climatiques/changement climatique impactent votre activité ? Si oui, de quelle manière ? Observez-vous plus particulièrement des changements liés à l'eau ?](#)

Impacté pour votre activité si jamais l'eau devient plus rare dans les prochaines années ? Si on regarde sur 10 ans, on a une pluviométrie qui diminue, est-ce que ça veut dire qu'il n'y aura pas de marche arrière et qu'il n'y aura plus d'eau bientôt ? Je ne pense pas qu'il faut aller aussi fort dans le raisonnement. Le réchauffement climatique est là, pour la pluviométrie il n'y a pas eu de baisse significative ces 20 dernières années.

Ce qui se passe dans la réalité c'est la pression de l'eau entre les habitants, le développement des villes et des villages, l'activité commerciale de chaque personne, tout le monde consomme plus d'eau. Je serai méfiant et pas complètement certain qu'on est dans une phase de manque d'eau. Il y a une gestion collective de l'eau dans le Maine et Loire qui est gérée par la Chambre de l'Agriculture. En début d'année, ils regardent l'état des nappes phréatiques, ils divisent par le nombre de producteurs en disant à chaque agriculteur le nombre de m<sup>3</sup> qu'ils ont le droit. On est dans une gestion intelligente des réserves d'eau pour l'irrigation. On ne va pas manquer d'eau. Les saisons vont peut-être être chamboulées dans l'avenir. On a une gestion de l'eau optimale, on fait du goutte à goutte. Dans le volume d'eau qui nous est alloué, on est optimal dans la façon dont on gère l'eau. Si jamais un jour il y a une grosse canicule ou un déficit de pluviométrie, il y a une graduation des mesures et nous nous sommes tout au bout car nous sommes spécialisés donc on n'a pas trop peur de ça. Si j'arrive avant la fin de la saison au terme de mon volume d'eau alloué (350 000 m<sup>3</sup>), je continue d'irriguer pour sauver mes cultures. J'ai des compteurs donc j'enregistre les relevés des compteurs et je les envoie à la Chambre de l'Agriculture.

- [Trouvez-vous qu'il y a d'autres perturbations climatiques à part l'eau pour votre activité ?](#)

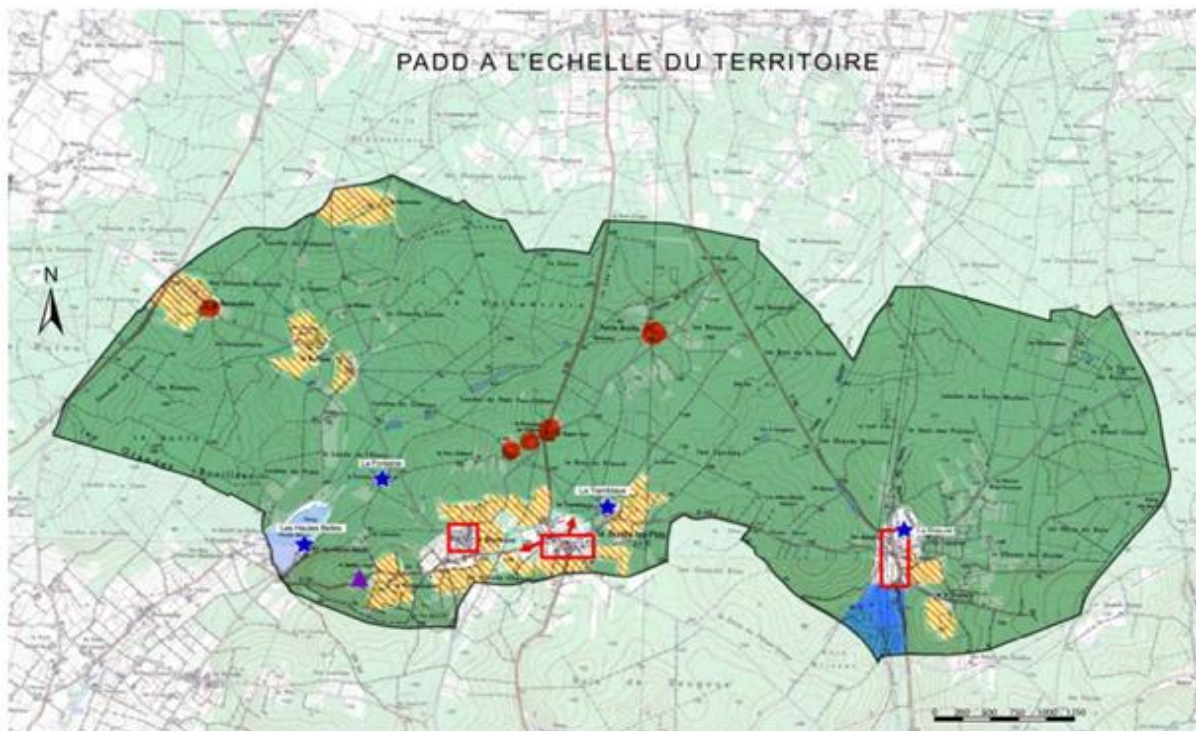
On a des années avec des piques de chaleur qu'on n'avait pas il y a 10 ou 15 ans. On a un réchauffement moyen global effectif, pas énorme mais il y en a. Le problème est de faire travailler des gens avec de grosses températures. On doit donc demander aux gens d'arrêter de travailler quand il fait 42 degrés par exemple ou de changer les horaires pour travailler plus tôt. Pour l'instant c'est faisable.

### **Ouverture**

- [Quels liens entretenez-vous avec les autres acteurs économiques de La Breille-les-Pins ?](#)

Vous entretenez un lien avec les autres acteurs éco de La Breille-les-Pins ? On s'entend bien avec l'hôtel-restaurant et on y va de temps en temps. On ne connaît pas beaucoup l'usine de soldat de plomb. Les acteurs économiques sont restreints.

**En plus :** Ce qui est important à mettre dans votre rapport c'est que la notion de main d'œuvre a énormément évolué ou on est obligé de faire appel à la main d'œuvre étrangère pour pouvoir ramasser nos fruits parce que la main d'œuvre française ne suffirait pas. On propose aux travailleurs d'aller au camping s'ils n'ont rien, c'est pour ça qu'on a acheté le camping.



Source: [www.labreilleespins.com](http://www.labreilleespins.com)

- Protéger et valoriser le patrimoine forestier et prendre en compte le risque incendie
- Conserver le potentiel des terres agricoles
- Protéger le patrimoine bâti (liste non exhaustive)
- Noyaux bâtis principaux constructibles le Bourg - La Blotière - Les Loges
- Extension de l'urbanisation sur le bourg (cf. carte PADD bourg)
- Hameaux secondaires  
Limiter les constructions à l'enveloppe bâtie existante  
(Possibilité de construction dans les dents creuses uniquement quand elles existent)
- Permettre le maintien du camping des Loges
- Promouvoir la vocation de loisirs du site

# Action N°1

## Mettre en place un plan de communication



### Communiquer pour mieux exister

Informé sur les points stratégiques du plan d'action touristique permet d'axer et de focaliser les attentes du futur client.

Il est important de bien définir le message que vous désirez véhiculer, à une population bien définie. Une compréhension rapide du document via des documents iconographiques est également primordial. Votre plan de communication peut se trouver sur différents supports. Sur support papier mais également sur internet.

### Objectifs

1

#### IMAGE DU TERRITOIRE

Faire évoluer l'image & affirmer un positionnement Pleine Nature

2

#### ETRE PRO ACTIF

Montrer un territoire jeune et dynamique

3

#### INTERGÉNÉRATIONNELS

Proposer des activités orientées pour tous publics.



#### Randonnée équestre

Observer les paysages en groupe, tout en créant du lien avec l'animal. Découvrez sans entacher.



#### Randonnée pédestre

Marcher seul ou à plusieurs, en alternant entre routes et sentiers nature.



#### Randonnée vélo

Activité de pleine nature dépaysante et captivante. Roulez et profitez !



## Contexte

L'ère internet a amené des nouveaux modes de communication ainsi une nouvelle façon de diffuser les informations. C'est dans ce contexte qu'on peut intégrer les actions de communications pour transmettre les bonnes informations aux publics ciblés.



## Actions envisagées

- Cibler les axes de communication sur la pratique libre et la pratique en groupe, ainsi que montrer les événements APN (activité de pleine nature).
- Elaborer un plan de communication complet sur différents supports adaptés à tous les publics.
- Mettre en lien les acteurs présents sur le territoire pour créer un plan d'action efficace.
- Insister sur le côté intergénérationnel du territoire.

### MOYENS DE RÉALISATIONS:

- Sur le site internet du PNR et de la ville de La Breille-les-Pins.
- Sur des supports Print : magazines, dépliants...
- Sur les réseaux sociaux & à la radio.
- Sur des salons d'évènements locaux.
- Multiplier les informations numériques, les campagnes d'affichages et le focus sur les évènements.

